

Treoirleabhar do Thuismitheoirí maidir Le IS Giniúnach

**Comhairle agus treoir phraiticiúil maidir le
bealach a dhéanamh go sábháilte agus go
freagrach trí IS Giniúnach**





Clár na nÁbhar

- 2** Réamheolas
- 3** Céard is GenAI ann? (Lena n-áirítear Cineálacha GenAI)
- 6** Céard a dúirt daoine óga linn?
- 9** Imní na dTuismitheoirí
- 12** GenAI: Buntáistí
- 14** GenAI: Rioscaí
- 23** Comhairle
- 28** Pointí Plé
- 33** Tacaíocht
- 35** Gluais





Réamheolas

Tá an bealach ina bhfuil daoine óga ag foghlaim, ag cruthú agus i mbun idirghníomhaithe leis an teicneolaíocht ag athrú go tapa mar gheall ar Intleacht Shaorga Ghiniúnach (GenAI), lena dtugtar deiseanna nua agus dúshláin nua araon. Léirítear i léargas ó dhaoine óga trí Phainéal Comhairleach Daoine Óga Webwise, taobh le torthaí ó shuirbhé Chomhairle Náisiúnta na dTuismitheoirí, cé go bhfuil dearthaí éagsúla ag tuismitheoirí agus ag daoine óga ina taobh, tá siad ar aon tuairim maidir leis na cúiseanna imní amhail an riosca nochta ar mhífhaisnéis, ábhar díobhálach, agus róbhrath ar Intleacht Shaorga (IS). Cé go dtugtar aitheantas do na rioscaí, tugtar aitheantas chomh maith do chumas IS, mar shampla chun tacú leis an bhfoghlaim agus le hoideachas daoine óga.

Cuirtear faisnéis agus treoir phraiticiúil ar fáil sa leabhrán seo chun cabhrú le teaghlaigh a mbealach a dhéanamh trí an tírdhreach athraitheach seo, agus chun tacú le húsáid sábháilte agus stuama uirlisí GenAI.

Nótaí Buíochais

Forbraíodh an treoir seo i gcomhar le hIonad Taighde Éireann ADAPT agus Comhairle Náisiúnta na dTuismitheoirí.



Céard is GenAI ann?

Is cineál IS é an IS Ghiniúnach (GenAI) is féidir a úsáid chun ábhar a chruthú i bhformáidí éagsúla lena n-áirítear téacs, íomhánna, físeán, fuaim agus cód ríomhaire bunaithe ar na sonraí ar a bhfuil oiliúint an IS bunaithe.

Bíonn an t-ábhar a ghintear ag brath ar threoracha (ar a dtugtar leideanna) a thugann úsáideoir dó. In uirlisí coitianta amhail ChatGPT agus Gemini de chuid Google, is féidir le daoine a bheith ag idirghníomhú le samhlacha GenAI trí threoracha a sheoladh chuici i mbosca téacs, agus tugann úsáideoir leideanna don IS faoin mhéid atá le cruthú, cibé acu téacs le haghaidh ríomhphoist nó doiciméid, scéal, íomhá nó píosa de chód ríomhaire.

Is féidir le GenAI:

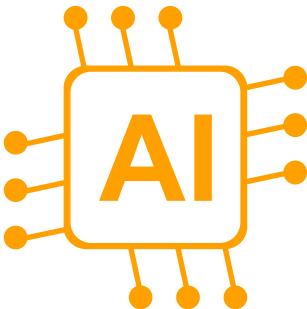
- Ceisteanna a fhreagairt
- Tascanna scríofa amhail aistí agus achoimrí a chur i gcrích
- Íomhánna, físeáin agus fuaim a tháirgeadh
- Cód ríomhaire a ghiniúint
- Athbhreithniú agus critic a dhéanamh ar ábhar



Céard is GenAI ann?

Freagraíonn uirlisí GenAI ar iarratais i mbealach ar a bhfuil cuma daonna air, le teanga ar a bhfuil cuma daonna uirthi, agus í ag idirghníomhú de réir mar a bheadh comhrá ann, i mbun sealaíochta idir freagra a thabhairt ar d'iarratas agus glacadh le do leideanna chun an toradh deireanach a thugtar duit a bheachtú. Tá sé tábhachtach go leagtar béim gur teicneolaíocht atá ann, cé go mbíonn cuma daonna aici sa chaoi go ndéantar idirghníomhaíochtaí leat, agus níl éirim ná eolas daonna aici.

I measc samplaí de na huirlisí IS giniúnaí neamhspleácha seo áirítear ChatGPT le OpenAI, Microsoft Copilot agus Gemini de chuid Google. De ghnáth bíonn GenAI neadaithe in aipeanna agus in ardáin atá ann cheana féin chomh maith, agus bíonn daoine óga ag teacht uirthi ar a leithéidí TikTok (maisíochtaí físeáin IS), Instagram (scagairí IS), Snapchat (Mo bhota comhrá IS), agus ardáin cluichíochta a n-úsáideann IS chun carachtair nó snáitheanna scéil a chruthú.





Cén chaoi a n-oibríonn sé?

Cruthaíonn GenAI ábhar nua bunaithe ar mhéideanna ollmhóra sonraí ar a bhfuil a oiliúint bunaithe. Is féidir leis an sonraí sin teacht ó mheascán foinsí, lena n-áirítear faisnéis atá ar fáil go poiblí amhail suíomhanna gréasáin, leabhair agus foilseacháin.

Foghlaimíonn IS pátrúin ó na sonraí sin chun ábhar nua a ghiniúint bunaithe ar leid an úsáideora. Cé go bhfuil cuma daonna ar IS, tá sé tábhachtach cuimhneamh nach bhfuil éirim ná eolas daonna aici, gintear ábhar trí réamh-mheastacháin a dhéanamh bunaithe ar phatrúin arna bhfoghlaim óna sonraí oiliúna.

Mar shampla, is féidir le IS saothar ealaíne nua a chruthú trí phátrúin a fhoghlaim ó na mílte íomhánna atá ann cheana féin, amhail an chaoi a úsáidtear dathanna, cruthanna agus stíleanna.





An méid a dúirt daoine óga linn

Tá cur amach ag tromlach na ndaoine óga lena rabhamar i gcomhairle agus úsáideann siad uirlisí GenAI go rialta. Úsáideann siad na huirlisí seo chun críocha éagsúla, idir cabhrú le hobair scoile, amhail téacsanna a achoimriú, smaointe a ghiniúint, nó scríbhneoireacht a fheabhsú, agus féachaint thart ar a gcruthaitheacht nó sceidil a chruthú. D'fhéadfadh roinnt acu idirghníomhú le IS ar chúiseanna siamsaíochta agus cruthaitheachta.

“ chun rochtain éasca agus thapa a bheith agam ar fhaisnéis, má tá tuiscint níos doimhne ar an méid atá á staidéar agat uait ”

“ Ábhair a fhoghlaim le sainmhínte idirghníomhacha nuair nach bhfuil múinteoir i láthair ”

Áirítear i measc úsáidí comónta:

- Rochtain ar fhaisnéis
- Foghlaim, obair bhaile agus staidéar
- Cabhair agus cúnamh
- Comhairle agus moltaí
- Cruthaitheacht agus siamsaíocht

“ Tá sé an-úsáideach chun cúnamh a thabhairt do dhaoine óga pleananna a chruthú chun cabhrú leo a bheith rathúil. Cibé acu pleananna don ionad aclaíochta, cláir ama staidéir, srl. atá i gceist Tá rud éigin úsáideach ann do gach duine againn. ”



An méid a dúirt daoine óga linn

Cé gur féidir leis na huirlisí seo a bheith úsáideach i dtaca leis an bhfoghlaim, leis an gcruthaitheacht agus leis an rannpháirtíocht a fheabhsú, tá dúshlán nua ann anois mar gheall ar a bhforbairt ghasta. Cé go n-aithníonn daoine óga na buntáistí, tá imní acu maidir leis na rioscaí a bhaineann le IS Ghiniúnach, lena n-áirítear:

- Mífhaisnéis/bréagaisnéis
- Róbhrath ar Uirlisí IS
- Úsáid mhailíseach (m.sh. Domhainbhrionnuithe, pearsanú)
- Díláithriú post
- Imní maidir le príobháideacht agus sonraí
- Tionchar timpeallachta
- Claonadh - (idirdealú neadaithe laistigh de chóras IS gur féidir steiréitíopaí atá ann cheana féin a threisiú)
- Dul in ionad fíor-idirghníomhaíochtaí daonna (i.e. cairdeas, comhairle, teiripe)

“Ceapaim gur cúis imní thar a bheith mór do dhaoine óga í an bhgairt a théann le domhainbhrionnuithe agus pearsanú. Tá sí ag éirí chomh réalaíoch anois nach féidir leat a bheith cinnte faoin mhéid atá fíor nó bréagach a thuilleadh agus d’fhéadfadh sé tarlú do dhuine éigin againn.



“D’fhéadfadh roinnt daoine IS a úsáid mar chineál comhludair nó compoird.





Tuairimí agus Cúiseanna Imní an Tuismitheora

Reáchtáladh comhairliúcháin le Comhairle Náisiúnta na dTuismitheoirí ‘Dearcthaí Tuismitheoireachta ar úsáid IS san Oideachas’, agus pléadh feasacht, ionchais, agus cúiseanna imní i dtaobh uirlisí IS, mar aon le saincheisteanna amhail an príobháideachas agus an eitic. Reáchtáladh iad le linn Lúnasa-Meán Fómhair 2025, rinne 911 tuismitheoir an suirbhé. Cé go raibh an bhéim ar an oideachas, léirítear sa léargas meonta tuismitheoireachta níos leithne maidir le húsáid IS sa saol laethúil.

Nuair a iarramar a gcur amach ar IS ar scála 1-10 a rátáil, roghnaigh an tromlach idir 7 agus 10, lena léirítear go bhfuil an-chur amach ar IS ag tromlach na dtuismitheoirí. Cé go bhfuil cur amach ar IS ag tromlach na dtuismitheoirí, léirítear sna torthaí nach raibh siad ar aon tuairim faoi na himpleachtaí. Leagann tuismitheoirí béim i gcónaí gur cheart go gcuirfidh IS leis an teagasc daonna, leis an tacaíocht mhothúcháinach, agus le gnéithe coibhneasta an oideachais seachas bheith ann ina n-ionad.

Cé go raibh cur amach ar IS réasúnta ard, ní raibh go leor acu cinnte faoina húsáid i scoileanna agus bhí treoir níos soiléire, cumarsáid níos fearr, agus oiliúint chun tacú leo féin agus lena leanaí uathu, le 77% de thuismitheoirí ag iarraidh teagasc faoin gcaoi a n-oibríonn IS agus faoin gcaoi a n-úsáidtear í go freagrach i scoileanna. Chomh maith leis sin, léirigh tromlach na dtuismitheoirí nach raibh



Céard atá daoine óga ag iarraidh fáil amach i dtaca le GenAI?

Cé go n-aithnítear na deiseanna agus na rioscaí a bhaineann le GenAI, tá siad ag iarraidh fáil amach faoi úsáid shábháilte agus fhreagrach IS, ceisteanna sonraí agus príobháideachais, scileanna smaointeoireachta criticiúla, agus an tionchar timpeallachta.

Leagtar béim chomh maith ar an ngá le cur chuige uile-shochaí, taobh leis an oideachas, le hardáin agus le rialtóirí chun cosaintí cuí agus rialúchán dian a chinntiú.

Nuair a iarraidh orthu cén tuiscint ba mhian leo a bheith ag daoine fásta (múinteoirí, tuismitheoirí, lucht déanta polasaithe, srl.) faoin gcaoi a úsáideann déagóirí GenAI?



Ba mhian liom go mbeidh tuiscint acu go mbainimid úsáid aisti chun críocha oideachasúla nó siamsaíochta nó comhairle fiú agus ní hamháin chun bheith ag séitéireacht le hobair bhaile agus a leithéid.





Tuairimí agus Cúiseanna Imní an Tuismitheora

siad sásta agus a leanaí ag úsáid uirlisí IS, amhail botáí comhrá nó bogearraí foghlama oiriúnaitheacha.

Aithníonn roinnt tuismitheoirí na buntáistí féideartha lena n-áirítear tacaíocht do leanaí ag a bhfuil riachtanais bhreise oideachais, an deis chun foghlaim a shainoiriúnú, agus chun cabhrú le múinteoirí i dtaca le tascanna riaracháin

Tá imní ag tromlach acu, áfach, faoi róbhraith ar IS agus a tionchar féideartha ar na scileanna sóisialta, ar an gcruthaitheacht, ar an bhfadhbhréiteach, agus ar an smaointeoireacht chriticiúil, i dtaobh foghlaimeoirí níos óige go háirithe. Is mórchúiseanna imní iad saincheisteanna eitice agus príobháideachais, lena n-áirítear úsáid shonraí na leanaí agus rochtain éagothrom ar IS chomh maith.

Cúiseanna imní comónta tuismitheoireachta:

- Cruinneas agus iontaofacht
- Príobháideachas agus eitic
- Tionchar ar na scileanna sóisialta agus ar an smaointeoireacht chriticiúil

Aibhsítear sna torthaí chomh maith go bhfuil na tuismitheoirí ag iarraidh go ndéantar IS a rialú go cúramach, go n-úsáidtear í go haireach, agus go gcuirtear i bhfeidhm í sa chás go gcuireann sí leis an méid atá ar bun faoi mhaoirseacht daonna, fad a dhéantar caidrimh, cruthaitheacht agus tacaíocht mhothúchánach a chosaint.



Tuairimí agus Cúiseanna Imní an Tuismitheora

Cé go raibh béim an tsuirbhé ar Dhearcthaí Tuismitheoireachta ar IS san Oideachas, chuir na freagróirí moltaí ar fáil maidir le IS san oideachas a bhainistiú go freagrach:

- Litearthacht dhigiteach a theagasc do dhaltáí ionas gur féidir leo aschuir IS a cheistiú agus measúnú a dhéanamh orthu.
- IS a theorannú d'aidhmeanna tacaíochta agus riaracháin, seachas teagasc nó measúnú.
- Múinteoirí, daltaí agus tuismitheoirí a oiliúint ar úsáid shábháilte, eitice agus chuí.
- Trédhearcacht sa chaoi a mbailítear agus a n-úsáidtear sonraí a chinntiú.
- Polasaithe soiléire scoile agus náisiúnta le hionchur ó gach páirtí leasmhar a chruthú.
- An óige a chosaint trí thús áite a thabhairt don súgradh, don gcruthaitheacht agus don cheangal daonna.

Cé go bhféadfadh dearcthaí daoine óga agus tuismitheoirí a bheith éagsúil óna gcéile ar roinnt bealaí, aithníonn an dá ghrúpa na buntáistí agus na rioscaí a bhaineann le IS, agus an tábhacht a bhaineann le cur chuige uile-shochaí lena n-áirítear comhoibriú, sábháilteacht trí dhearadh, cosaintí cuí, rialachán agus oideachas. Níor phléigh beagnach leath de na tuismitheoirí a ghlac páirt i suirbhé Chomhairle Náisiúnta na dTuismitheoirí IS lena leanaí agus tá an treoir seo dírithe ar thacú le tuiscint IS agus chun cabhrú le tuismitheoirí plé gníomhach a bheith acu lena leanaí ina taobh.



GenAI – Na Buntáistí

Inrochtaineacht agus ionchuimsitheacht

Is féidir IS Ghiniúnach, cibé acu uirlisí neamhspleácha amhail ChatGPT nó gné arna comhtháthú in ardán eile, a úsáid chun inrochtaineacht a fheabhsú trí ábhar a dhéanamh níos sainoiriúnaí agus níos éasca le tuiscint. Is féidir ábhar agus uirlisí a dhéanamh níos inrochtana do dhaoine ag a bhfuil sainroghanna éagsúla foghlama, teangacha, nó cumais chun bheith ag idirghníomhú le IS trí mheán gnéithe amhail teanga go téacs, téacs go teanga, aistriúchán agus cuntas íomhána.

Am a shábháil agus táirgiúlacht

Trí mheán uirlisí IS Ghiniúnach is féidir le rochtain ar fhaisnéis, ar chomhairle agus ar chúnaimh a bheith níos tapa agus níos sainoiriúnaí ná cuardaigh thraidisiúnta nó acmhainní traidisiúnta. Seachas a bheith ag cíoradh suíomhanna gréasáin iomadúla nó leabhar, is féidir le húsáideoirí sainmhiniúcháin, achoimrí, nó treoir chéim ar chéim a fháil in aon áit amháin, arna saincheapadh dá gceist shonrach. Is féidir leis sin am a shábháil trí theacht ar an bhfaisnéis a dhéanamh níos éifeachtaí, agus freagraí is aiseolas á gcur ar fáil láithreach. Ba cheart d'úsáideoirí a bheith airdeallach go bhféadfadh uirlisí IS Ghiniúnaí faisnéis mhíchruinn agus/nó mhíthreorach a thabhairt, áfach.



GenAI – Na Buntáistí:

Obair bhaile agus staidéar

Cé bhfuil cúiseanna imní ann, lena n-áirítear cruinneas, róbhrath, agus an riosca bradaíola, is féidir le IS ghiniúnach a bheith ina huirlis úsáideach don obair bhaile agus don staidéar. Is féidir léi coincheapa casta a mhíniú, faisnéis ó fhoinsí iomadúla a achoimriú, samplaí a chur ar fáil, cabhrú le tobsmaointeoireacht nó treoir chéim ar chéim a thairiscint, lena dtacaítear le daoine óga an tuiscint atá acu a dhoimhniú.

Cruthaitheacht

Is féidir le IS Ghiniúnach uirlisí a chur ar fáil lena ligtear do dhaoine óga a gcruthaitheacht a phlé. Ligtear do dhaoine óga triail a bhaint as smaointe nua, amhail scéalta a scríobh, ceol a chumadh, ealaín dhigiteach a chruthú, nó físeáin a dhéanamh gan na hardscileanna teicniúla a bheith de dhíth.



GenAI – Na Rioscaí:

Oiriúnacht aoise agus ceanglais aoise

Tá sé riachtanach le bheith ar an eolas faoi na híoscheanglais aoise a bhaineann le haon uirlis IS giniúnaí atá in úsáid ag do leanbh agus na rialúcháin tuismitheoireachta atá ar fáil agus le bheith ar an eolas faoi pholasaí na scoile maidir le húsáid Uirlisí IS. Is féidir leis na srianta aoise a bheith doiléir nó éasca dul timpeall orthu uaireanta, áfach, mar sin ní féidir brath orthu mar chosaint iomlán. Cé go féidir leis na bearta sin cabhrú leis an riosca go dtagann do leanbh ar ábhar míchuí nó míchruinn a íoslaghdú, tá sé tábhachtach go mbíonn comhráite oscailte agat le do leanbh agus cuir i gcuimhne dóibh a rá leat má thagann siad ar rud éigin ar líne a chuireann isteach orthu nó a chuireann as dóibh.

Príobháideacha

Tá an cheist faoi phríobháideachas tábhachtach agus uirlisí IS giniúnaí á n-úsáid. Bailíonn agus stóráilann go leor ardán IS na leideanna agus na sonraí a chuireann úsáideoirí ar fáil, agus d'fhéadfadh faisnéis phearsanta a bheith san áireamh. Fiú mura bhfuil “cuimhne” ag IS ar na seisiúin aonair, d'fhéadfadh an fhaisnéis a chomhroinntear léi a úsáid



GenAI – Na Rioscaí:

Príobháideacha chun an IS a oiliúint nó d'fhéadfadh í a chomhroinnt le tríú páirtí. Mol do do leanbh gan faisnéis phearsanta íogaire a chomhroinnt agus le bheith aireach faoin mhéid a chuireann siad ina leideanna nó a uaslódálann siad agus iad ag idirghníomhú le huirlisí GenAI.

Claonadh Is féidir le huirlisí IS Giniúnaí claonadh a léiriú, claonadh atá sna sonraí ar a raibh an oiliúint bunaithe. Ciallaíonn sé sin go bhféadfadh steiréitíopaí a neartú de thaisme, a bheith i bhfabhar dearcthaí áirithe, nó daoine eile a fhágáil ar lár san ábhar a tháirgtear. Mar shampla, d'fhéadfadh IS lena tugadh oiliúint ar íomhánna cineálacha daoine áirithe don mhórchuid a bheith ag streachailt le daoine eile a léiriú go cruinn, nó d'fhéadfadh samhail teanga freagraí a thabhairt lena léirítear claonadh cultúrtha nó sóisialta.



GenAI – Na Rioscaí:

Ciapadh agus Ábhar Díobhálach

Is féidir uirlisí IS Giniúnaí a úsáid chun ábhar a spriocdhírionn ar dhaoine eile nó a dhéanann díobháil do dhaoine eile a chruthú. Mar shampla, is féidir uirlisí IS Giniúnaí a úsáid chun teachtaireachtaí, íomhánna nó físeáin a bhfuil sé i gceist acu magadh a dhéanamh faoi dhuine éigin, iad a náiriú nó faisnéis bhréagach a scaipeadh fúthu a ghiniúint. Is féidir an t-ábhar sin a dhéanamh níos áitithí le domhainbhrionnuithe nó cineálacha eile meán arna mí-ionramháil. Tá sé ríthábhachtach do dhaoine óga go n-aithníonn siad go bhfuil sé díobhálach ábhar IS Giniúnaí a úsáid chun na críocha sin agus bíonn rioscaí tromchúiseacha ag baint leis, amhail iarmhairtí dlíthiúla féideartha. Tá sé tábhachtach go moltar úsáid shábháilte agus mheasúil na dteicneolaíochtaí seo.

Dearadh Áititheach

go minic dearadh uirlisí chun bheith tarraingteach, cabhrach agus bíonn an nós acu ‘daoine a shásamh’. Ciallaíonn sé sin go bhféadfadh siad freagraí a thabhairt ag a bhfuil cuma muiníneach, gnaíuil, nó siamsúil, fiú nuair nach bhfuil



GenAI – Na Rioscaí:

Dearadh Áititheach

an fhaisnéis go hiomlán cruinn. Spreagann roinnt uirlisí idirghníomhaíocht leanúnach trí leideanna a thabhairt d'úsáideoirí chun tuilleadh ceisteanna a iarraidh, de ghnáth ag cur freagraí in oiriúint chun teacht le dearcthaí nó ionchais an úsáideora. Ní bhíonn compánaigh IS, go minic arna ndearadh le haghaidh idirghníomhaíochtaí níos doimhne, ag fanacht ar leideanna ón úsáideoir, is féidir leo tús a chur le hidirghníomhaíochtaí. Dearadh na compánaigh seo ag a bhfuil cuma cairdiúil, tacúil agus freagrúil acu, agus d'fhéadfadh sé a bheith éasca dul i bhfeidhm ar leanaí ó thaobh ceangail a fhabhrú nó muinín a bheith acu iontu. Sa chás sin tá sé tábhachtach cuimhneamh go bhfuil na compánaigh seo saorga, agus dearadh iad chun na cáilíochtaí sin a ionshamhlú.

Mífhaisnéis agus Ábhar Míchruinn

Is féidir le GenAI ábhar a tháirgeadh agus cuma áititheach air ach tá sé míchruinn, míthreorach nó claonta. Tarlaíonn sé sin toisc go gcruthaíonn IS a freagraí bunaithe ar phatrúin a



GenAI – Na Rioscaí:

Mífhaisnéis agus Ábhar Míchruinn

fhoghlaimíonn sí ó go leor foinsí, amhail suíomhanna gréasáin, leabhair, ailt, téacs nó íomhánna, agus d'fhéadfadh botúin, claonadh nó faisnéis as dáta a bheith ag cuid de na foinsí sin. Is í príomhspríoc IS ná ábhar atá líofa agus inchreidte a tháirgeadh, seachas ábhar atá deimhnithe le bheith fíor. Uaireanta is féidir léi freagra a chumadh agus cuma fíor air nuair nach bhfuil sé fíor, agus tugtar “siabhrán” air sin. Tarlaíonn siabhráin mar is í spríoc IS ná freagra inchreidte a thuar, fiú mura bhfuil an freagra ar eolas aici. D'fhéadfadh sé nach bhfuil an freagra ag IS toisc nach raibh an fhaisnéis sna sonraí oiliúna, tá an fhaisnéis ró-nua, nó tá smaointeoireacht cheart nó loighic de dhíth. Stop, Smaoinigh, Seiceáil, cuir i gcuimhne do dhaoine óga nach mbíonn ábhar arna ghiniúint ag IS i gcónaí cruinn, mol dóibh smaointeoireacht chriticiúil a dhéanamh agus an fhaisnéis a fhíorú le foinse iontaofa.



GenAI – Na Rioscaí:

Tionchar Timpeallachta

De réir mar a mhéadaíonn úsáid IS Giniúnaí in aipeanna agus in uirlisí, éiríonn an t-éileamh ar fhuinneamh a bhaineann léi. Bíonn ardúsáid fuinnimh agus uisce ag teastáil ag na hacmhainní a úsáidtear chun oiliúint a thabhairt do chórais IS Giniúnaí agus ionaid sonraí agus chun iad a chothabháil, lena leagtar béim ar an ídiú acmhainne suntasach agus astaíochtaí carbóin. Sna meastacháin deirtear “úsáideann cuardach arna spreagadh ag IS ghiniúnach an fuinneamh a bhaineann le gnáthchuardach gréasáin faoi cheithre nó faoi chúig”, agus “is mó seans go mbíonn an méid fuinnimh is a theastaíonn ó náisiúin iomlána de dhíth ag córais mhóra IS” (Crawford, 2024).



Cineálacha Coitianta Uirlisí IS Giniúnaí a D'fhéadfadh Leanáí Teacht Orthu

Is mó seans go dtiocfaidh daoine óga ar IS Ghiniúnach i mbealaí éagsúla, ní hamháin in uirlisí neamhspleácha amhail ChatGPT agus Gemini de chuid Google. Bíonn go leor gnéithe IS a úsáideann GenAI anois neadaithe laistigh d'ardáin agus d'aipeanna ar a bhfuil daoine eolach, amhail na meáin shóisialta, cur teachtaireachtaí, nó uirlisí cruthaitheacha, agus d'fhéadfadh siad a bheith ann mar scagairí, gnéithe comhrá nó moltaí ábhair. De réir a chéile tá ábhar GenAI á chomhtháthú in innill chuardaigh, agus d'fhéadfadh tús áite a thabhairt d'ábhar arna ghiniúint ag IS seachas suíomhanna gréasáin fíoraithe.

Uirlisí IS Comhráiteacha

Gineann na huirlisí seo nó cabhraíonn siad le hábhar scríofa amhail aistí, scéalta, nó teachtaireachtaí. Is féidir le ceisteanna a fhreagairt nó comhrá a dhéanamh chomh maith.

Compánaigh agus Botaí Comhrá IS

Dearadh roinnt aipeanna arna gcumhachtú ag uirlisí GenAI do chomhráite agus cairdeas leantacha a bhfuil cuma daonna acu, agus iad ag foghlaim ó idirghníomhaíochtaí thar am. D'fhéadfadh siad a bheith mar ghnéithe comhrá ionsuite nó mar chompánaigh



Cineálacha Coitianta Uirlisí IS Giniúnaí a D'fhéadfadh Leanaí Teacht Orthu

Compánaigh agus Botaí Comhrá IS

fhíorúla neamhspleácha, agus iad dírithe ar chaidrimh a fhorbairt agus tacaíocht mhothúchánach seachas tascanna a chur i gcrích nó faisnéis a chur ar fáil.

Uirlisí Giniúna Íomhánna agus Ealaíon

Cruthaíonn na huirlisí seo íomhánna, saothar ealaíne, nó léaráidí ó chuntais téacs nó leideanna.

Uirlisí Cruthaithe Físeán agus Fuaim

Gineann na huirlisí seo físeáin, beochaintí, guthú nó ceol nó cuireann siad físeáin, beochaintí, guthú nó ceol in eagar.

Uirlisí Cóadaithe agus Forbartha

Is féidir le IS cabhrú le scríobh agus dífhabhtú cóid ríomhaire nó le haipeanna agus cluichí a thógáil.



Cineálacha Coitianta Uirlisí IS Giniúnaí a D'fhéadfadh Leanáí Teacht Orthu

Gnéithe Neadaithe IS

Anois bíonn go leor uirlisí GenAI comhtháite in ardáin agus seirbhísí atá ann cheana féin seachas mar aipeanna neamhspleácha. D'fhéadfadh siad a bheith ann mar scagairí, feabhsuithe cuardaigh, cúntóirí scríbhneoireachta nó moltaí ábhair. Áirítear i measc samplaí Mód IS de chuid Chuardach Google agus an ghné 'Ask MetaAI' de chuid WhatsApp.



Comhairle do Thuismitheoirí

Seo a leanas roinnt comhairle chun cabhrú leat do leanaí a threorú agus IS ghiniúnach a úsáid go sábháilte, go cuí agus go stuama.

Srianta Aoise: Níor dearadh an chuid is mó uirlisí IS do leanaí agus níl rialúcháin tuismitheoireachta ag go leor acu. Éilítear ar úsáideoirí cuntas a shocrú do roinnt uirlisí IS Giniúnaí agus bíonn srianta aoise idir 13, 16 agus 18 agus toiliú tuismitheoireachta de dhíth ag roinnt dóibh. Anois cuirtear go leor de na huirlisí seo isteach in ardáin a bhfuil tóir orthu i measc leanaí agus daoine óga agus déanann siad rochtain rialta orthu mar shampla ar na meáin shóisialta nó ar innill chuardaigh. Tá sé tábhachtach go ndéantar na srianta aoise ar an ardán a sheiceáil sula gceadaítear rochtain.

Maoirseacht agus Treoir: Tá maoirseacht agus treoir thar a bheith tábhachtach do thuismitheoirí chun tacú le daoine óga agus úsáid IS ghiniúnaí acu. Áirítear leis sin comhráite oscailte a bheith agat maidir le rioscaí amhail mífhaisnéis, teorannacha soiléire a leagan, agus a chinntiú go bhfuil na huirlisí agus an t-ábhar oiriúnach ó thaobh na haoise de. Ba chóir do thuismitheoirí iad féin a chur ar an eolas faoi na socruithe príobháideachais agus sábháilteachta atá ar fáil ar na huirlisí IS ghiniúnaí atá á n-úsáid ag a leanaí.



Comhairle do Thuismitheoirí

Labhair faoi na rioscaí agus faoi úsáid chuí: Tá sé tábhachtach go gcuirtear leanaí ar an eolas faoi rioscaí agus teorainneacha IS Ghiniúnaí. Mínígh do do leanaí nach mbíonn faisnéis arna giniúint ag IS cruinn nó fíor i gcónaí, agus go bhféadfadh IS botúin a dhéanamh. Mínígh an gá le faisnéis arna giniúint ag IS a sheiceáil le foinsí eile agus an tábhacht a bhaineann leis an bhfoghlaim agus le tascanna a chur i gcrích gan uirlisí GenAI a úsáid. Leag béim ar an bpointe gur uirlis amháin í IS as go leor uirlisí gur féidir cabhrú leis an bhfoghlaim. Ba cheart í a úsáid mar thacaíocht do bhealaí chun eolas agus scileanna nua a fhoghlaim seachas dul ina n-ionad. Bailíonn IS an-chuid faisnéise chomh maith, agus d'fhéadfadh polasaithe príobháideachais ar ardáin éagsúla a bheith doiléir faoin gcaoi a bhailítear agus a úsáidtear sonraí. D'fhéadfadh faisnéis arna cur ar fáil ag córais IS a bheith claonta go minic agus d'fhéadfadh go ndéantar steiréitíopaí díobhálacha a threisiú. Tá sé tábhachtach go mbíonn leanaí ar an eolas gur chóir ábhar GenAI a léamh leis an tuiscint go bhféadfadh léirithe cúnga, claonta nó fiú díobhálacha a bheith ann ar dhaoine agus ar áiteanna.

#StopThinkCheck - Spreag an Smaointeoireacht

Chriticiúil: Os rud é gur féidir le GenAI “siabhránú” agus faisnéis mhícheart nó mhíthreorach a tháirgeadh, is é ceann de na scileanna riachtanacha is tábhachtaí is féidir leat a fhorbairt le do leanbh ná an cumas smaointeoireacht



Comhairle do Thuismitheoirí

#StopThinkCheck - Spreag an Smaointeoireacht

Chriticiúil: chriticiúil a dhéanamh ar an ábhar a chruthaíonn siad nó ar a dtagann siad.

- **Seiceáil Fíricí:** Cuir i gcuimhne dóibh faisnéis thábhachtach a fhíorú le foinse i gcónaí.
- **An Smaointeoireacht Chriticiúil:** Spreag dóibh na ceisteanna seo a chur “Cá as ar tháinig an fhaisnéis seo?” agus “An bhfuil an cuma ceart air seo?”

Tús Áite don Phríobháideachas: Cuir i gcuimhne do do leanaí gan faisnéis phearsanta a chomhroinnt le haon uirlis IS riamh, lena n-áirítear an t-ainm iomlán, an seoladh nó an scoil acu. Mínigh dóibh go bhféadfadh a n-idirghníomhaíocht a úsáid chun oiliúint a thabhairt don tsamhail IS.

An Dearadh IS a Thuiscint: Bíonn claonadh ag uirlisí GenAI le bheith ag comhaontú le húsáideoirí agus bailíochtú a chur ar fáil seachas a smaointeoireacht a cheistiú. Mínigh go ndeartar uirlisí IS Giniúnaí le bheith tarraingteach trí bhailíochtú agus comhaontú leanúnach agus cabhraigh le do dhéagóir nach fíor-aiseolas daonna atá ann. Cinntigh go bhfuil do leanbh ar an eolas gur uirlisí iad aipeanna IS Giniúnaí nach bhfuil á n-úsáid in ionad daoine, cé go bhfuil an cuma daonna orthu, nó nach féidir



Comhairle do Thuismitheoirí

An Dearadh IS a Thuiscint: leis na haipeanna IS Giniúnaí comhairle ghairmiúil a chur ar fáil. Go minic bíonn leanaí ag lorg comhairle ó uirlisí IS mar d'fhéadfadh go mbeadh eagla orthu roimh bhreithiúnas ó dhaoine fásta. Cuir i gcuimhne do do leanbh gur féidir leo labhairt leat mar gheall ar aon rud atá ag cur isteach orthu.

Spreg do leanbh chun IS a úsáid go freagrach:

Cabhraigh le do leanbh a thuiscint gur féidir le GenAI a bheith mar uirlis úsáideach chun tacú leis an bhfoghlaím agus leis an gcruthaitheacht seachas bealach níos éasca. Seiceáil leis an scoil má d'fhéadfadh go mbeadh treoir agus rialacha i bhfeidhm acu maidir le húsáid GenAI agus ba chóir do do leanbh a chur ar an eolas ina dtaobh. Mínígh do do leanbh go bhféadfadh bradaíl nó caimiléireacht a thabhairt ar shaothar a chruthaigh siad trí GenAI a úsáid. Is gníomhaíocht úsáideach í is féidir a dhéanamh le chéile ná IS ghiniúnach a úsáid chun liosta gníomhaíochtaí spráíúla don teaghlach a chumadh nó IS ghiniúnach a úsáid chun cabhrú leis an tobsmaointeoireacht do thogra scoile. Cuir i gcuimhne dóibh nuair atá aon uirlis dhigiteach in úsáid acu go bhfuil sé tábhachtach a bheith measúil agus cineálta.



Comhairle do Thuismitheoirí

Rialacha agus Treoir: Smaoinigh ar “Comhaontú Teaghlaigh” a dhréachtú ina bhfuil rialacha soiléire i dtaca le húsáid GenAI, lena n-áirítear aipeanna ceadaithe, rialacha príobháideachais, agus plean sa chás go dtagann siad ar rud éigin a mhúsclaíonn míchompord iontu.



Bealaí Maithe do Thuismitheoirí chun Tús a chur le Comhráite

De réir mar a éiríonn uirlisí agus teicneolaíochtaí IS ina gcuid atá ag méadú den saol laethúil, tá sé tábhachtach le bheith ar an eolas maidir leis an tuiscint atá ag do pháiste orthu, conas a d'fhéadfadh siad a bheith ag baint úsáid astu, agus conas tacú leo a bheith sábháilte agus freagrach. Is ionann sin agus a bheith ag caint agus ag éisteacht chomh maith. D'fhéadfadh comhráite oscailte agus rialta maidir le d'ábhair inní, chomh maith le rialacha soiléire a chomhaontú, bheith ina gcuidiú le do pháiste a threorú. Trí na bealaí seo chun comhrá a thosú is féidir cuidiú leat na díospóireachtaí sin a thosú, agus is féidir leat iad a chur in oiriúint don mhéid atá do pháiste nó do dhuine óg ábalta a thuiscint.

Leid: Nuair a dhéanann tú iarracht IS a mhíniú d'fhéadfá tosú leis an méid a leanas:

- Tá IS cosúil le hinchinn róbait an-chliste atá in ann cuidiú linn rudaí a dhéanamh, amhail ceisteanna a fhreagairt, cluichí a imirt, nó ag cuidiú le dochtúirí. Ach ní duine í, agus ní smaoiníonn agus ní mothaíonn sí mar a smaoiníonn agus a mhothaíonn muidne.



Bealaí Maithe do Thuismitheoirí chun Tús a chur le Comhráite

Tosaigh le samplaí coitianta:

- Ar thug tú faoi deara riamh an dóigh a molann Netflix nó YouTube fiseáin a thaitneodh leat b'fhéidir? Sin IS agus í ag rianú an mhéid atá ar eolas aici fút mar aon leis an méid a thaitníonn leat. Cén fáth a ndéanann sí sin i do bharúil?
- Nuair a chuirimid ceist ar Alexa nó Siri nó Google, cad é mar a oibríonn sé amach cad atá i gceist againn, dar leat?
- An féidir leat smaoineamh ar áiteanna eile ar bith ina bhfeiceann tú nó ina n-úsáideann tú IS i do shaol laethúil, amhail aip nó suíomh gréasáin?

Spreg iad le bheith fiosrach:

- An smaoiníonn tú go mbeadh IS in ann riamh do chluiche is ansa leat a imirt? Cad é mar a fhoghlaimíodh sí sin?
- Dá mbeifeá in ann uirlis IS a dhearadh le cuidiú leat rud a dhéanamh, cad a dhéanfadh sí?
- Má úsáideann tú IS go rialta chun ceisteanna a fhreagairt nó chun cabhrú le hobair bhaile, an smaoiníonn tú go n-athróidh sé sin an dóigh a bhfoghlaimíonn tú nó a n-oibríonn tú rudaí amach?



Bealaí Maithe do Thuismitheoirí chun Tús a chur le Comhráite

Déan ceangal lena gcuid spéiseanna:

- **Maidir le cluichirí:** An raibh a fhios agat go ndéanann an carachtar i do chluiche roghanna agus IS á húsáid? Cén dóigh a n-oibríonn sé sin, dar leat?
 - **Maidir le páistí cruthaitheacha:** Samhlaigh go bhféadfadh IS pictiúir a tharraingt nó scéalta a scríobh leat. Cad a d'iarrfá uirthi chun a chruthú?
-

Déan iniúchadh ar smaointe móra:

- An gceapann tú gur féidir le IS smaoineamh an dóigh a mbíonn daoine ag smaoineamh? Cén fáth go gceapann nó cén fáth nach gceapann?
- Cad iad na jabanna a d'fhéadfadh róbait nó IS a dhéanamh sa todhchaí i do thuairim?
- Cad iad na rudaí a dhéanann IS go maith dar leat?
- An bhfuil tú in ann smaoineamh ar rud ar bith a d'fhéadfadh IS praiseach a dhéanamh de nó a d'fhéadfadh sí a dhéanamh go han-dona?



Bealaí Maithe do Thuismitheoirí chun Tús a chur le Comhráite

Déan iarracht é a mhíniú i dtéarmaí simplí a d'fhéadfadh siad bheith ábalta a thuiscint:

Is féidir le IS botúin a dhéanamh: Uaireanta tugann IS freagraí míchearta, díreach cosúil linne nuair a thugaimid buile faoi thuairim agus bímid mícheart. Mar sin de, níor cheart dúinn gach rud atá le rá aici a chreidiúint gan seiceáil a dhéanamh.

- **Cad é mar a dhéanfá seiceáil?**
 - **Cén duine eile ar féidir leat iarraidh air/uirthi?**
-

Ní aithníonn sí an ceart ón mícheart: Ní thuigeann IS mothúcháin nó cothroime. Má theagascann duine éigin rudaí gránna di, tá seans go ndéanfadh sí aithris orthu. Sin an fáth nach mór do dhaoine í a sheiceáil.

- **Nuair a bhíonn tú i mbun comhrá le IS, cad é mar atá sé sin difriúil le bheith ag labhairt liomsa, le do mhúinteoir, nó le cara?**
-

Is féidir í a úsáid ar dhrochbhealaí: Díreach mar is féidir teach a thógáil nó fuinneog a bhriseadh le casúr, is féidir cuidiú le daoine nó díobháil a dhéanamh do dhaoine le IS. D'fhéadfadh daoine í a úsáid chun cleas a imirt ar dhaoine eile, mar sin de ní mór dúinn a bheith cúramach.

- **Cad é mar a shocrófá más fíor an freagra ó IS?**
- **Nuair a chlósscríobhann tú ceist, cad a d'fhéadfadh IS a dhéanamh leis an méid a scríobh tú, dar leat?**



Bealaí Maithe do Thuismitheoirí chun Tús a chur le Comhráite

Déan iarracht é a mhíniú i dtéarmaí simplí a d'fhéadfadh siad bheith ábalta a thuiscint:

Teastaíonn rialacha uaithe: Teastaíonn rialacha ó IS ionas nach mbíonn sí ina cúis le fadhbanna. Cruthaíonn daoine fásta na rialacha sin chun gach duine a choinneáil sábháilte.

- **Cén cineál faisnéise pearsanta (amhail d'ainm iomlán, áit a bhfuilimid inár gcónaí, nó pictiúir phríobháideacha) nár chóir duit a rá le IS?**



Tacaíochtaí



Cuirtear seirbhísí ar fáil ar bhonn 24/7 le Líne Chabhrach na Leanaí ISPCC agus is féidir le leanaí a tháinig ar rudaí ar an idirlín a chuaigh i bhfeidhm orthu teagmháil a dhéanamh chun comhairle agus treoir a fháil. Is féidir le leanbh nó duine óg ar bith teagmháil a dhéanamh le Líne Chabhrach na Leanaí trí ghlaoch a chur ar 1800 66 66 66 nó trí dhul i mbun comhrá ar líne ag Childline.ie



Is eagraíocht ionadaí náisiúnta le haghaidh tuismitheoirí í Comhairle Náisiúnta na dTuismitheoirí. Cuirtear Líne Chabhrach agus Seirbhís Faisnéise agus cúrsaí oiliúna aghaidh ar aghaidh agus ar líne do Thuismitheoirí ar fáil. Is féidir le tuismitheoirí rochtain a dhéanamh ar fhaisnéis ag npc.ie nó teagmháil a dhéanamh le Líne Chabhrach Chomhairle Náisiúnta na dTuismitheoirí trí ghlaoch a chur ar 01-887 4477



Tacaíochtaí



Irish Internet Hotline
www.hotline.ie

Is ionad tuairiscithe náisiúnta na hÉireann í Beolíne Idirlín na hÉireann áit is féidir le baill den phobal cúiseanna inní maidir le hábhar mídhleathach ar líne, go háirithe ábhar ina bhfuil drochúsáid ghnéasach leanaí (CSAM) a thuairisciú go slán, gan ainm agus faoi rún.rún.hotline.ie/report/



**Coimisiún
na Meán**

Tá Coimisiún na Meán freagrach as Creat Sábháilteachta ar Líne na hÉireann. Is creat tábhachtach é seo lena gcoimeádtar seirbhísí digiteacha cuntasach as an gcaoi a chosnaíonn siad daoine, leanaí ach go háirithe, ó dhíobháil ar líne. [Coimisiún na Meán – Sábháilteacht ar Líne](#)
Gluais





Glúais

IS (Intleacht Shaorga)

Córais a dhéanann tascanna ag a bhfuil éirim dhaonna de dhíth. Tá sé tábhachtach le bheith ar an eolas go bhfuil go leor cineálacha IS ann. Tá teicníochtaí agus cuir chuige IS in úsáid le tamall fada anuas i dteicníochtaí agus gléasanna laethúla amhail gutháin chliste, táibléid mar aon le cluichí ríomhaire, aipeanna léarscáile agus na meáin shóisialta.

Algartam

Tacar rialacha chun na gníomhartha déanta ag an gcóras IS a chinneadh.

Claonadh

Claonadh a tharlaíonn nuair a ghineann córas IS torthaí éagothroma nó míchruinne mar gheall ar chlaonadh nó earráidí sna sonraí ar a raibh oiliúint an chórais bunaithe.

Bota Comhrá/Gníomh aire Comhráiteach

Clár IS is féidir comhráite a bheith aige le daoine trí théacs nó trí labhairt de ghnáth agus arna dhearadh chun idirghníomhú le húsáideoirí i mbealach comhráiteach ‘daonna’.



Glucis

Príobháideacht Sonraí Faisnéis phearsanta a chosaint ó bhailiú agus ó chomhroinnt.

Domhainbhrionnuithe Is físeáin shaorga arna gcruthú ag ríomhaire iad domhainbhrionnuithe ina chuirtear íomhánna le chéile chun píosa scannánaíochta nua a chruthú lena léirítear imeachtaí, ráitis nó gníomh nár tharla riamh i ndáiríre.

IS Ghiniúnach IS a chruthaíonn ábhar i bhformáidí éagsúla mar shampla téacs, íomhánna nó físeáin. Is é seo ceann de na cineálacha iomadúla IS atá ann.

Siabhrán Nuair a ghineann IS faisnéis agus cuma inchreidte uirthi ach i ndáiríre is faisnéis mhíchruinn, mhíthreorach nó faisnéis a cumadh í.

LLManna Is córais IS iad Samhlacha Teanga Móra, nó LLManna, ar a tugadh oiliúint dóibh bunaithe ar mhéideanna móra sonraí chun bheith in ann téacs a bhfuil cuma daonna air a phróiseáil agus a chruthú.



Leid

Is ionann leid agus an treoir, an t-ionchur nó an cheist a thugann úsáideoir don chóras IS chun toradh a tháirgeadh mar shampla chun téacs, íomhánna nó aschuir a ghiniúint.

Sonraí Oiliúna

Faisnéis amhail téacs, fuaim, nó íomhánna a úsáidtear chun oiliúint a thabhairt do chórais IS chun ábhar nua a ghiniúint bunaithe ar an bhfaisnéis sin.

webwise.ie



Engaging Content
Engaging People



webwise.ie/ga/tuismitheoiri/



Co-funded by
the European Union



An Roinn Oideachais
agus Óige
Department of Education
and Youth